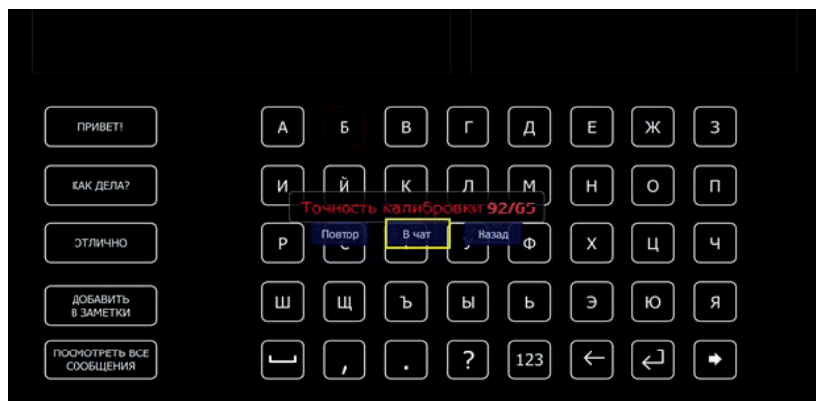


4.4. Нажмите на «Старт». По умолчанию запускается калибровка (когнитивный монитор).

Задача на этапе калибровки: концентрировать внимание только на символе, обведенном в красную рамку, эмоционально реагируя про себя в момент подсвечки данного символа (целевой подсвечки). Вариант «внутренней» реакции: проговаривать про себя «га», «а» или «раз». Важно стараться не отвлекаться на нецелевые подсвечки.

По итогам калибровки выдается результат. Рекомендуемый результат для перехода к написанию текста 80/30 и выше для каждого значения..



4.5. При достаточном результате калибровки перейдите в чат по кнопке «В чат». Принцип работы в чате аналогичен принципу при калибровке с одним различием: вместо выделенной рамкой буквы, следует концентрировать внимание на необходимом пользователю символе и его целевых подсвечках до момента набора данного символа в окне диалога.

4.6. Если уровень концентрации и реакции на целевую подсвечку достаточно высок в течение нескольких целевых подсвечек, то на экране появляется выбранная буква.

У неопытного пользователя время на написание буквы может составлять от 1 минуты и выше.

ШАГ 5: ОЧИСТКА ГАРНИТУРЫ

5.1. После использования гарнитуры её следует очистить от геля: снимите гарнитуру, ослабив натяжение с помощью центральной ручки регулировки, затем снимите резиновую накладку с электродами, снимите с нее усилитель.

5.2. Запрещено мочить усилитель и разъём, который в него вставляется. Резиновую накладку с электродами промойте под тёплой водой. Сначала смойте гель с наклейки, затем с помощью щёточки вычистите его из электродов, вставляя щёточку в отверстие электрода с внутренней стороны. Повторяйте до полной очистки.

5.3. Высушите гарнитуру естественным путём, без применений нагревательных элементов.

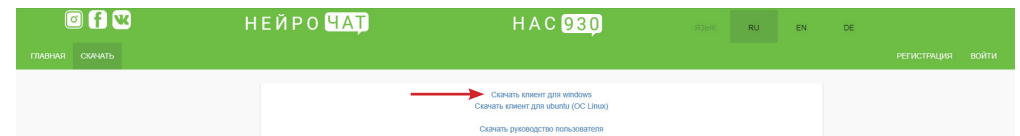
ВАЖНО: Гарнитура НейроЧат для передачи данных на компьютер использует WI-FI канал. Для работы системы необходимо предусмотреть либо подключение к Интернет по проводной сети, либо дополнительный WI-FI модуль.

ШАГ 1: РЕГИСТРАЦИЯ В СИСТЕМЕ И УСТАНОВКА ПРОГРАММНОГО ОБЕСПЕЧЕНИЯ

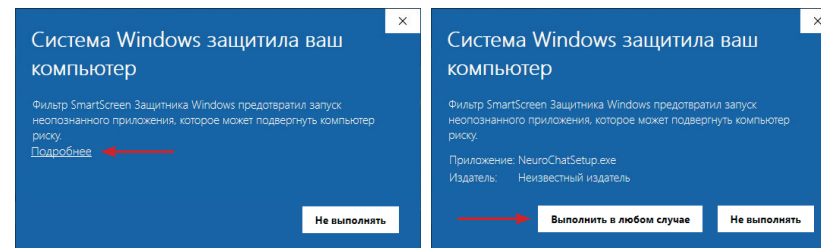
1.1. На сайте <https://srv.neurochat.ru/> в правом верхнем углу выберите пункт «Регистрация» и зарегистрируйтесь, введя необходимую информацию.



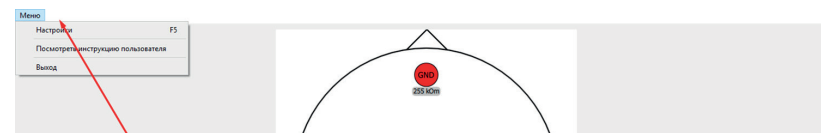
1.2. Выберите пункт «Скачать» в левом верхнем углу экрана. Скачайте программное обеспечение (дистрибутив) программы НейроЧат.



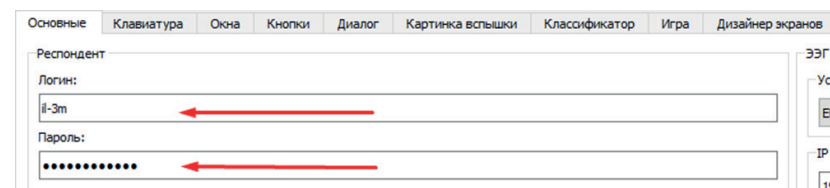
1.3. Установите программу на компьютер, следуя подсказкам автоматического установщика. В некоторых случаях Windows может запросить разрешение на установку программы. Необходимо разрешить данную установку.



1.4. При первом запуске НейроЧат пропишите логин и пароль (указанные ранее при регистрации) в соответствующем окне : меню >> настройки (F5)



>> основные >> ввести данные (верхний левый сектор) >> сохранить (нижний левый сектор).



ШАГ 2: ВКЛЮЧЕНИЕ ГАРНИТУРЫ И ЕЁ СИНХРОНИЗАЦИЯ С КОМПЬЮТЕРОМ

- 2.1. Снимите нижнюю крышку усилителя и установите заряженный элемент питания в усилитель. Закройте крышку. Наденьте усилитель на резиновую накладку на корпусе гарнитуры. Во избежание выхода оборудования из строя соблюдайте полярность при установке элемента питания.
- 2.2. Соберите нейрогарнитуру как показано на рисунке:
- 2.3. Вставьте разъем накладки с электродами в усилитель белым маркером (или стрелкой) вверх.
- 2.4. Возьмите гарнитуру так, чтобы была видна передняя плата индикации усилителя. Произведите легкий двойной удар пальцами по верхней плоскости усилителя. Через короткое время должен замигать зеленый индикатор – усилитель включен.

ВАЖНО: при включении усилитель обязан располагаться горизонтально, батарейным отсеком вниз.



Рис. 2.1.

Рис. 2.2.

Рис. 2.3.

Рис. 2.4.

ШАГ 3: ПОДГОТОВКА К РАБОТЕ АПК «НЕЙРОЧАТ»

- 3.1. Подключитесь к гарнитуре по WI-FI (нажмите на значок подключения к сети в нижнем правом углу экрана) Выберите сеть с именем, начинающимся на «EEG8_» - это и есть устройство. При первом подключении введите пароль «neurochat».
- 3.2. Настройте сетевые параметры (требуется однократная настройка при первом подключении):
 - 3.2.1. Перейдите: Пуск >> Панель управления >> Сеть и Интернет >> Центр управления сетями и общим доступом >> Изменение параметров адаптера.

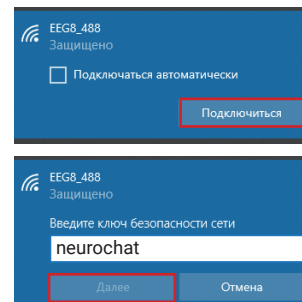


Рис. 3.1.

- 3.2.2. Найдите пункт «Беспроводная сеть», наведите на него курсор, нажмите правую кнопку мыши, в появившемся меню выберите «Свойства».
- 3.2.3. Найдите и выберите в списке «IP версии 4 (TCP/IPv4)», нажмите «Свойства».
- 3.2.4. Выберите «Использовать следующий IP-адрес» и заполните поля:
 - IP-адрес: 192.168.127.126,
 - маска подсети: 255.255.255.252
 Нажмите «ОК»

ШАГ 4: РАБОТА В НЕЙРОЧАТ

- 4.1. Наденьте гарнитуру на голову пользователя и произведите подгонку по размеру головы с помощью ручки регулировки, шпенок на корпусе гарнитуры, прорезей в резиновой накладке. Подробнее об установке гарнитуры см. руководство пользователя.
- 4.2. После подключения компьютера к гарнитуре запустите программу Neurochat. Откроется стартовое окно со схематическим изображением головы и электродов.

После подключения программы к гарнитуре на экране отобразится уровень заряда аккумулятора и появится надпись: «Подключено» (может занять некоторое время). На плате индикации гарнитуры должны подсветиться все электроды.

- 4.3. Нанесите токопроводящий гель сначала на ушной электрод, затем на лобный, после чего приступите к нанесению геля на остальные электроды. Для этого вставьте насадку шприца с гелем в соответствующее отверстие в электроде или, слегка приподняв электрод, выдавите гель по его на поверхность головы. В стартовом окне отображается текущее состояние электродов.
- Имеется 4 вида индикации: зеленый (хороший контакт), желтый (удовлетворительный контакт), оранжевый (плохой контакт), красный (контакт отсутствует). Для оптимальной работы все электроды должны находиться в зеленой зоне. В ряде случаев, допускается работа с несколькими электродами в желтой зоне. При достаточном контакте всех электродов активизируется кнопка «Старт».

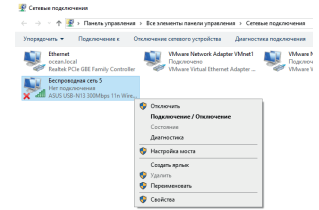


Рис. 3.2.2.

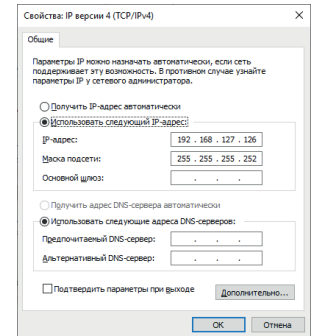


Рис. 3.2.4.

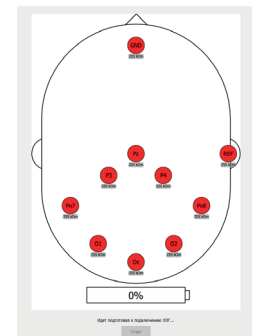


Рис. 4.2.

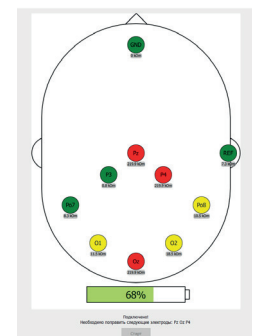


Рис. 4.3.